



گزارش تفسیری مدیریت
شرکت بیمه پارسیان (سهامی عام)
سال مالی منتهی به ۱۳۹۶/۱۲/۲۹



فهرست
عناصر گزارش تفسیری مدیریت

شماره صفحه	شرح
۲	الف) ماهیت کسب و کار
۹	ب) اهداف مدیریت و راهبردهای مدیریت برای دستیابی به اهداف
۱۱	ج) مهمترین منابع ، ریسک ها و روابط
۱۵	د) نتایج عملیات و چشم اندازها
۱۷	ه) مهمترین معیارها و شاخص های عملکرد



گزارش حاضر در اجرای مفاد ماده ۷ دستورالعمل اجرایی افشای اطلاعات شرکت های ثبت شده نزد سازمان بورس مصوب ۱۳۸۶/۰۵/۰۳ و اصلاحیه ۱۳۹۶/۰۹/۱۴ هیات مدیره سازمان بورس و اوراق بهادار (ابلاغیه شماره ۱۳۸۶/۲۹۳۸۶ مورخ ۱۳۹۶/۰۹/۲۹) که ناشران پذیرفته شده در بورس، مکلف به افشای گزارش تفسیری مدیریت در مقاطع میان دوره ای ۳، ۶، ۹ ماهه و سالانه می باشند ارائه می گردد.

عناصر گزارش تفسیری مدیریت

الف) ماهیت کسب و کار

۱. تاریخچه

شرکت بیمه پارسیان (سهامی عام) در تاریخ نهم فروردین ماه ۱۳۸۲ تحت شماره ۲۰۰۷۲۲ در اداره ثبت شرکتها و موسسات غیر تجاری به ثبت رسیده و در تاریخ ۲۸ اردیبهشت ۱۳۸۲ بموجب پروانه فعالیت شماره ۵۲۰۰ بیمه مرکزی ایران به صورت شرکت سهامی عام شروع به فعالیت های بیمه نموده است. مرکز اصلی شرکت تهران، خیابان ولیعصر، بالاتر از بلوار میرداماد، خیابان قبادیان، شماره ۲۲ می باشد. شرکت در تاریخ ۱۳۹۶/۱۲/۲۹ دارای ۲۹ مجتمع بیمه ای، ۲ ICD (میز مشارکتی بیمه در بانک)، ۳۰ شعبه و ۱۶۲۶ نماینده فعال می باشد. همچنین، شرکت بیمه پارسیان طی شماره ۱۰۷۹۹ در تاریخ ۱۳۸۹/۰۷/۲۴ در سازمان بورس و اوراق بهادار پذیرفته شده است..

۲. فعالیت اصلی شرکت

موضوع فعالیت این شرکت براساس اساسنامه عبارت است از:

- انجام عملیات بیمه ای مستقیم در انواع رشته های بیمه زندگی و غیر زندگی براساس پروانه فعالیت صادره از سوی بیمه مرکزی جمهوری اسلامی ایران.
- تحصیل پوشش بیمه های اتکایی از داخل یا خارج از کشور در رابطه با بیمه نامه های صادره در چارچوب ضوابط بیمه مرکزی جمهوری اسلامی ایران.
- قبول بیمه های اتکایی از موسسات بیمه داخلی یا خارجی در حدود مقررات مربوط مشروط به رعایت ظرفیت نگهداری شرکت و ضوابطی که بیمه مرکزی جمهوری اسلامی ایران اعلام می کند.
- سرمایه گذاری از محل سرمایه ذخایر و اندوخته های فنی و قانونی در چارچوب ضوابط مصوب شورای عالی بیمه می باشد.



۳. وضعیت رقابتی و جایگاه شرکت در بازار صنعت بیمه:

با توجه به آخرین آمار در دسترس از بیمه مرکزی که مربوط به سال ۱۳۹۵ می باشد، ۶,۳ درصد از بازار صنعت بیمه به شرکت بیمه پارسیان تعلق دارد.

شرکت بیمه	حق بیمه تولیدی		خسارت پرداختی		نسبت خسارت	
	مقدار به میلیون ریال	% نرخ رشد	مقدار به میلیون ریال	% نرخ رشد	% مقدار	تغییر به واحد
ایران	۱۰۶۵۰۰,۷	۱۶,۳	۸۰۴۱۸,۱	۲۲,۰	۴۳,۷%	۸۷,۱
آسیا	۲۷۶۵۴,۶	۲۱,۱	۱۸۱۴۹,۶	۲۱,۹	۱۰,۳%	۸۲,۳
البرز	۱۸۱۷۹,۰	۸,۸	۱۳۵۳۹,۳	۲۵,۲	۷,۴%	۷۹,۲
دانا	۲۱۹۲۲,۸	۴۸,۰	۱۴۱۷۵,۱	۳۲,۰	۷,۷%	۸۲,۰
پارسیان	۱۷۵۳۵,۱	۲۴,۲	۹۶۲۶,۲	۲۹,۱	۵,۲%	۷۶,۰
رازی	۷۹۷۱,۱	۳۷,۹	۴۷۹۲,۵	۴۴,۶	۲,۶%	۸۳,۶
کارآفرین	۸۲۶۰,۷	۱۴,۴	۲۹۲۸,۶	۲۱,۵	۱,۶%	۸۵,۴
سینا	۵۲۲۷,۵	۲۰,۳	۳۵۷۷,۸	۹,۲	۱,۹%	۸۴,۵
ملت	۳۶۴۵,۷	۱۱,۶	۳۰۹۲,۹	۰,۰۵	۱,۷%	۱۰۲,۵
امید	۴۳۳,۵	۷,۸	۲۴۹,۳	۸۲,۴	۰,۱%	۷۳,۹
حافظ	۲۹۳,۸	۱۶,۳	۱۹۴,۶	۱۰۳,۱	۰,۱%	۱۰۶,۱
دی	۶۰۵۷,۶	۹۹	۲۶۸۷,۴	۴۴,۴	۱,۵%	۶۷,۵
سامان	۵۰۹۸,۷	۴۱,۸	۱۷۷۵,۸	۳۲,۵	۱,۰%	۶۵,۶
ایران معین	۴۰۰۴,۶	۱۱۱,۹	۷۶۰,۴	۸۸,۷	۰,۴%	۱۲۴,۴
نونین	۳۶۵۲,۳	۱۹,۲	۲۲۶۲,۲	-۱۰,۲	۱,۲%	۸۴,۶
پاسارگاد	۱۱۳۸۸,۸	۳۲,۷	۴۶۴۳,۵	۱۹,۹	۲,۵%	۷۹,۶
معلم	۹۴۰۲,۷	۲۶,۸	۶۰۲۴,۶	۴۸,۷	۳,۳%	۷۸,۱
میهن	۱۵۲۶,۲	-۳۹,۰	۲۶۳۵,۵	۳۰,۲	۱,۴%	۱۲۷,۷
کوثر	۱۰۱۶۳,۱	۲۶,۸	۶۹۶۱,۶	۴۰,۱	۳,۸%	۸۶,۹
ما	۳۶۶۳,۶	۲۷,۱	۱۲۸۶,۰	۵۵,۰	۰,۷%	۶۹,۷
متقابل کیش	۱۴۱,۴	-۶۴,۴	۲,۹	-۸۹,۸	۰,۰%	۱۹,۳
آرمان	۲۲۲۹,۸	-۶,۱	۱۵۰۶,۳	-۱,۰	۰,۸%	۶۷,۶
آسماری	۴۸۰,۳	۲۸,۶	۲۸۲,۷	۳۲,۶	۰,۲%	۷۱,۹
متحد قشم	۹۵,۷	-۵۰,۷	۳۱,۱	۳,۸	۰,۰%	۱۲,۰
تعاون	۱۵۷۵,۰	۸۶,۹	۴۶۹,۷	۸۷,۳	۰,۳%	۵۱,۱
سرمد	۱۹۳۶,۹	۴۶,۴	۱۰۲۱,۶	۱۲۴,۳	۰,۶%	۷۲,۹
تجارت نو	۴۳۴,۲	-	۲۹,۷	-	۰,۰%	۶۴,۷
زندگی خاورمیانه	۰,۱	-	-	-	۰,۰%	۰
حکمت صیا	۰,۱	-	-	-	۰,۰%	۰
جمع کل	۲۸۰۱۷۵,۶	۲۲,۶	۱۸۲۸۲۵,۱	۲۲,۵	۱۰۰,۰%	۸۳,۴



۴. ترکیب رشته های بیمه ای در پرتفوی :

شرکت در سال های گذشته اقدامات مؤثری جهت اصلاح ترکیب پرتفو به عمل آورده که نهایتاً ضمن کاهش سهم رشته ثالث ، ترکیب پرتفوی شرکت در پایان سال منتهی به ۱۳۹۶/۱۲/۲۹ با ترکیب کل صنعت هم خوانی دارد .

سال ۱۳۹۶		سال ۱۳۹۵	سال ۱۳۹۴	سال ۱۳۹۳	سال ۱۳۹۲	سال ۱۳۹۱		رشته بیمه ای
ترکیب پرتفو	مبلغ					ترکیب پرتفو	مبلغ	
۴۰٪	۷,۹۹۴,۷۲۸	۷,۴۳۲,۲۶۸	۵,۶۴۱,۱۸۱	۵,۲۲۹,۶۶۴	۳,۶۹۰,۸۴۵	۶۵,۳٪	۴,۱۸۵,۹۶۵	ثالث
۶٪	۱,۱۰۸,۰۰۲	۹۲۱,۵۵۸	۸۸۰,۲۵۱	۷۵۰,۳۳۹	۵۸۶,۵۱۱	۷,۰٪	۴۵۱,۲۱۰	بدنه
۵٪	۹۰۰,۹۵۹	۵۹۲,۵۹۲	۴۳۹,۴۵۲	۳۲۱,۶۹۷	۳۷۷,۱۶۸	۴,۱٪	۲۶۵,۵۳۷	آتش سوزی
۱٪	۲۰۹,۷۰۳	۱۴۷,۷۹۱	۱۳۰,۰۹۹	۱۹۶,۹۸۳	۱۲۹,۵۶۴	۱,۱٪	۶۹,۵۷۸	باربری
۵٪	۱,۰۶۳,۰۶۵	۹۲۷,۷۱۸	۷۲۸,۱۲۶	۵۲۰,۱۸۷	۳۷۴,۹۱۳	۴,۳٪	۲۷۵,۱۵۱	مسئولیت
۴٪	۸۲۸,۱۹۰	۱,۳۳۰,۲۸۵	۱,۱۹۲,۷۲۸	۷۸۵,۴۱۶	۷۲۰,۳۹۳	۲,۸٪	۱۷۸,۰۶۰	مهندسی
۲۷٪	۵,۴۲۷,۴۳۲	۴,۰۱۹,۳۰۳	۳,۲۸۵,۶۶۶	۲,۰۳۹,۹۸۶	۱,۱۰۵,۶۴۹	۵,۷٪	۳۶۵,۸۷۱	درمان
۰,۴٪	۸۷,۹۲۲	۵۰,۲۱۱	۳۸,۳۱۵	۸۰,۷۶۴	۶۴,۷۶۰	۰,۴٪	۲۷,۲۷۰	حوادث
۱۲٪	۲,۳۷۷,۶۲۵	۲,۱۱۳,۳۸۱	۱,۷۸۶,۹۹۷	۱,۴۳۴,۹۲۶	۹۳۵,۲۰۳	۹,۲٪	۵۸۸,۲۸۵	عمر
۱۰۰٪	۱۹,۹۹۷,۶۲۶	۱۷,۵۳۵,۱۰۷	۱۴,۱۲۲,۸۱۵	۱۱,۳۵۹,۹۶۳	۷,۹۸۵,۰۰۷	۱۰۰٪	۶,۴۰۶,۹۲۶	مجموع

(مبالغ به میلیون ریال می باشد)

۵. قوانین و مقررات و سایر عوامل برون سازمانی موثر بر شرکت

اسناد بالادستی اعم از چشم انداز ۱۴۰۴، برنامه پنج ساله توسعه ششم، بودجه دولت و سایر اسناد بالادستی صنایع و مصوبات شورای عالی بیمه مرکزی می توانند بر عملکرد شرکت های بیمه اثرگذار باشند. از طرف دیگر از متغیرهای اقتصادی موثر بر صنعت بیمه می توان میزان تولید ناخالص داخلی، رشد اقتصادی، تراز تجاری، درآمد متوسط مردم کشور، وابستگی به درآمد نفتی، سود بانکی، بودجه پروژه های عمرانی کشور و نرخ ارز را نام برد.

۶. محیط کسب و کار ، فرصت ها و ریسک های حاکم بر محیط

براساس مدل پورتر مولفه های تشکیل دهنده محیط کسب و کار عبارتند از رقبای فعلی، رقبای بالقوه، عرضه کنندگان، مشتریان و کالاهای جانشین که در ادامه فرصت ها و تهدیدهای هر یک از آنها مورد بررسی بیشتر قرار خواهد گرفت.



مشتریان

شاخص های مهم در خصوص مشتریان

نوع	شاخص
فرصت	تمرکز مشتریان در شهرهای بزرگ
فرصت	نرخ تمدید بیمه نامه صنعت
فرصت	نیازهای پنهان و برآورده نشده مشتریان
تهدید	سهم بیمه های ثالث و درمان در پرتفوی شرکت بیمه پارسیان
تهدید	ناآگاهی مشتریان نسبت به بیمه و قوانین آن
تهدید	عدم تسویه حق بیمه در موعد مقرر توسط مشتریان

رقبای موجود

شاخص های مهم در خصوص رقبای موجود

نوع	شاخص
فرصت	توانگری مالی شرکت های بیمه
فرصت	ظرفیت مجاز نگهداری شرکت های بیمه
فرصت	گسترده گی شبکه ارائه خدمات رسانی
فرصت	رتبه بندی شرکت های بیمه از سوی بیمه مرکزی و شرکت های بین المللی
تهدید	تعداد شرکت های بیمه فعال در صنعت بیمه
تهدید	سهم دولت در اقتصاد و بخصوص در صنعت بیمه

رقبای بالقوه و کالاهای جایگزین

شاخص های مهم در خصوص رقبای بالقوه و کالاهای جایگزین

نوع	شاخص
فرصت	سرمایه اولیه بالای ورود به صنعت
فرصت	قوانین تاسیس شرکت بیمه داخلی
تهدید	قوانین ورود شرکتهای بیمه خارجی به ایران
تهدید	ابراز علاقه شرکت های خارجی برای حضور در بازار بیمه ایران
تهدید	نحوه ورود به بازار ایران به صورت سرمایه گذاری مشترک
تهدید	درخواست مجوز تاسیس شرکت های بیمه ای
تهدید	شرکت های تازه وارد به صنعت (سرمه، تعاون، تجارت، شهر و ...)
تهدید	کالاهای جایگزینی چون (تامین اجتماعی، خدمات درمانی، خود بیمه گری، بانک، SOS و...)
تهدید	دخالت نهاد نظارتی در امور شرکت ها



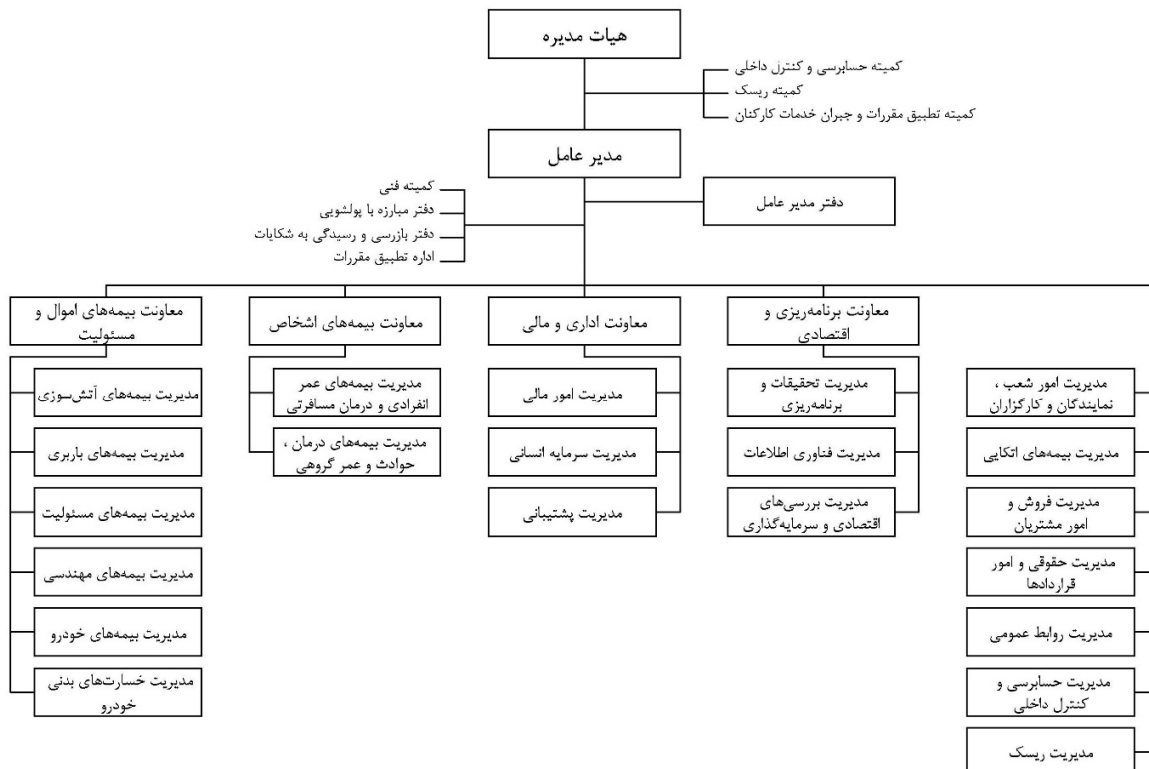
زنجیره تامین

شاخص های مهم در خصوص تامین کنندگان

نوع	شاخص
فرصت	عملکرد شبکه فروش شرکت بیمه پارسیان
فرصت	نسبت هزینه کارمزد به حق بیمه در شرکت بیمه پارسیان
فرصت	امکان واگذاری بیمه اتکایی خارجی
فرصت	ایجاد فضای ورود شرکت های بیمه اتکایی خارجی
فرصت	اعتبار برند شرکت بیمه پارسیان در بین تامین کنندگان
فرصت	بالا بودن تعداد نمایندگان شرکت بیمه پارسیان نسبت به سایر شرکت ها
فرصت	ممنوعیت انجام فعالیت غیر بیمه ای از سوی نمایندگان
تهدید	وابستگی تکنولوژیکی به برخی از تامین کنندگان
تهدید	محدود بودن بازار بیمه اتکایی جهت انتقال ریسک

۷. ساختار واحد تجاری و نحوه ارزش آفرینی آن

ساختار سازمانی شرکت بیمه پارسیان طی سال گذشته با توجه به الگو برداری از شرکت های موفق بیمه ای بین المللی و داخلی مورد بازنگری کلی قرار گرفته است.





۸. وضعیت جاری فعالیت های اصلی و زیر بنایی شرکت و تغییرات آنها نسبت به قبل

در جدول ذیل حق بیمه تولیدی شرکت در بازه زمانی سال جاری و سال گذشته ارائه می گردد. عملکرد شرکت در تمامی رشته های بیمه ای به استثناء رشته مهندسی به نسبت سال گذشته افزایش داشته و کاهش رشته مهندسی بابت عدم تمدید بیمه نامه مربوط به یکی از شرکتهای هواپیمایی کشور می باشد.

رشته بیمه ای	سال ۱۳۹۵	سال ۱۳۹۶	درصد تغییرات
مسئولیت مدنی دارنده خودرو	۷,۴۳۲,۲۶۸	۷,۹۹۴,۷۲۸	۸٪
بدنه خودرو	۹۲۱,۵۵۸	۱,۰۱۸,۰۰۲	۲۰٪
آتش سوزی	۵۹۲,۵۹۲	۹۰۰,۹۵۹	۵۲٪
باربری	۱۴۷,۷۹۱	۲۰۹,۷۰۳	۴۲٪
مسئولیت مدنی	۹۲۷,۷۱۸	۱,۰۶۳,۰۶۵	۱۵٪
مهندسی	۱,۳۳۰,۲۸۵	۸۲۸,۱۹۰	-۳۸٪
درمان	۴,۰۱۹,۳۰۳	۵,۴۲۷,۴۳۲	۳۵٪
حوادث	۵۰,۲۱۱	۸۷,۹۲۲	۷۵,۱٪
عمر	۲,۱۱۳,۳۸۱	۲,۳۷۷,۶۲۵	۱۳٪
جمع	۱۷,۵۳۵,۱۰۷	۱۹,۹۹۷,۶۲۶	۱۴٪

(مبالغ به میلیون ریال می باشد)

۹. عوامل موثر محیط بیرونی و صنعت

از عواملی که می توانند بر عملکرد شرکت های بیمه اثر گذار باشد مصوبات شورای عالی بیمه است که از آن جمله می توان به آیین نامه ۹۳ در خصوص حاکمیت شرکتی اشاره نمود در ماده ۹ این آیین نامه چنین آمده است، هیئت مدیره مؤسسه بیمه موظف است در ساختار سازمانی مؤسسه بیمه واحدهایی جهت "حسابرسی و کنترل داخلی"، "مدیریت ریسک" و "تطبیق مقررات" تحت نظر مدیر عامل مؤسسه ایجاد کند، در این راستا شرکت اقدام به راه اندازی کمیته ریسک، مدیریت ریسک نموده است. ضمناً طبق قانون برنامه ششم توسعه و برابر اعلام بیمه مرکزی ج.ا.ا. میزان در صد واگذاری اتکایی اجباری در رشته های غیر زندگی از ۱۵٪ به ۱۳٪ و در رشته زندگی از ۲۵٪ به ۲۰٪ درصد در سال آینده کاهش خواهد یافت، لذا تغییرات مزبور در میزان سود عملیاتی شرکت های بیمه موثر خواهد بود.

از دیگر عوامل مهمی که می تواند بر صنعت بیمه اثر گذار باشد ارزیابی کفایت ذخایر فنی رشته شخص ثالث و حوادث راننده جهت ایفای تعهدات آتی شرکت که طبق ماده ۵۸ قانون بیمه اجباری خسارت وارد شده به شخص ثالث در اثر حوادث ناشی از وسایل نقلیه (مصوب ۱۳۹۵/۰۲/۲۰ مجلس شورای اسلامی) به عهده بیمه مرکزی جمهوری اسلامی ایران گذاشته شده است، بسیار حائز اهمیت بوده و تعیین روش ارزیابی کفایت ذخایر از سوی بیمه مرکزی جمهوری اسلامی ایران در سودآوری شرکت تاثیر مستقیم خواهد داشت.



۱۰. اطلاعات مدیران شرکت

هیات مدیره و مدیر عامل

- کوروش پرویزیان (رئیس هیأت مدیره) به نمایندگی از لیزینگ پارسیان
- هادی اوپارحسین (نایب رئیس هیات مدیره و مدیر عامل) به نمایندگی از شرکت گروه مالی پارسیان
- علی مدرسی نیا یزدی (عضو هیأت مدیره) به نمایندگی از شرکت سرمایه گذاری تدبیر
- نادر صفاجو (عضو هیأت مدیره) به نمایندگی از بانک پارسیان
- محمود تدین (عضو هیأت مدیره) به نمایندگی از شرکت صبا تامین پارسیان

۱۱. سهامداران اصلی شرکت

سهامداران عمده شرکت بیمه پارسیان در پایان سال ۱۳۹۶ به شرح جدول پیوست می باشد.

درصد	تعداد سهم	سهامداران
۲۰,۲۹%	۶۰۸,۵۵۱,۷۵۱	شرکت گروه مالی بانک پارسیان-سهامی خاص
۱۸,۱۱%	۵۴۳,۲۰۶,۸۷۸	شرکت سرمایه گذاری تدبیر-سهامی خاص
۱۴,۱۱%	۴۲۳,۴۱۸,۷۷۱	شرکت صباتامین پارسیان-سهامی خاص
۱۱,۳۸%	۳۴۱,۳۱۹,۲۲۸	شرکت سرمایه گذاری پارسیان-سهامی خاص
۸,۹۸%	۲۶۹,۳۰۷,۴۱۶	شرکت بانک سرمایه-سهامی عام
۸,۴۷%	۲۵۳,۹۸۱,۳۸۴	شرکت مدیریت سرمایه گذاری کوثرپهمن-سهامی خاص
۳,۷۸%	۱۱۳,۲۵۲,۰۹۶	شرکت سرمایه گذاری پارس توشه-سهامی عام
۲,۳۸%	۷۱,۲۸۲,۶۹۴	شرکت توسعه و مدیریت سرمایه صبا-سهامی خاص
۲,۲۸%	۶۸,۳۴۷,۰۹۸	شرکت تعاونی تولیدی توزیعی کارکنان بانک پارسیان
۵,۸۸%	۱۷۶,۴۹۹,۹۹۴	سایر اشخاص حقوقی - کمتر از ۵ درصد
۴,۳۶%	۱۳۰,۷۳۲,۶۹۰	سایر اشخاص حقیقی - کمتر از ۵ درصد
۱۰۰%	۳,۰۰۰,۰۰۰,۰۰۰	کل سهام شرکت



ب) اهداف مدیریت و راهبردهای مدیریت برای دستیابی به اهداف

۱. اهداف بلند مدت مالی و سایر اهداف مرتبط با کسب و کار

- سود آوری
- پایداری سازمان و ایجاد ارزش برای ذینفعان.
- ارتباط موثر با ذینفعان و مشتریان.
- رضایت مشتریان و ذینفعان.
- سازماندهی و آراستگی محیط کار.
- یادگیری، آموزش و توانمندسازی سرمایه‌های انسانی.
- ارتقای سطح کیفی و کمی محصولات و خدمات.
- نوآوری و به‌کارگیری فناوری‌های نوین

۲. راهبردها برای دستیابی به اهداف (سه ساله)

- تنوع در خدمات اعم از بیمه ای و جانبی
- توسعه بازار از طریق مشارکت با شرکت های خارجی
- توسعه بازار از طریق بازاریابی الکترونیک
- مشارکت با سایر اعضای گروه پارسیان
- برندسازی و تقویت برند
- کاهش (هرس کردن شبکه فروش)

۳. تطابق راهبرد با روندهای اصلی

برنامه ریزی استراتژیک شرکت با توجه به متغیرهای کلان سیاسی، اقتصادی، اجتماعی و فرهنگی، قانونی و تغییرات تکنولوژیکی تدوین گردیده است که جهت انجام این امر دو دیدگاه بلند مدت و کوتاه مدت نیز لحاظ شده است.

۴. برنامه ریزی برای رسیدن به اهداف و راهبردها

به منظور دستیابی به اهداف استراتژیک برنامه‌های عملیاتی سالانه تدوین و میزان پیشرفت آن مرتب بررسی می‌گردد، که در ادامه برخی از مهمترین برنامه‌های عملیاتی سال جاری ارائه می‌گردد.

- پیاده‌سازی سیستم‌های و کلیه فرایندهای شرکت بیمه پارسیان شامل استانداردهای ISO ۹۰۰۱، ISO ۱۰۰۰۲، ISO ۱۰۰۰۴، ISO ۱۰۰۱۵ و S. ۵



- افزایش سبد سرمایه‌گذاری شرکت.
- اخذ رتبه اعتباری بین‌المللی.
- مذاکره و انعقاد قرارداد با شرکت‌های بیمه خارجی.
- تأسیس شرکت بیمه عمر پارسیان به منظور چابک‌سازی فعالیت‌ها، تسریع فرآیند تصمیم‌گیری، خدمت‌رسانی بهتر به مشتریان عمر و در نهایت جداسازی ذخایر این رشته.
- افزایش سرمایه شرکت یاری‌رسان پارسیان به منظور گسترش فعالیت‌های ارزیابی خسارت، امدادرسانی برای مشتریان خارج از مجموعه پارسیان و شرکت‌های بیمه خارجی.
- استفاده از کارشناس محلی برای بخش صدور و خسارت بیمه‌های خودرو.
- انجام برنامه‌ریزی‌های لازم برای اجرای حاکمیت شرکتی و ایجاد واحدهای مدیریت ریسک و تطبیق مقررات ایجاد محصول جدید بیمه‌ای مطابق با نیاز بازار به منظور نفوذ بیشتر در بازار و سودآوری بالاتر.
- ایجاد برنامه‌های انگیزشی در وصول حق بیمه معوق بیمه‌گذاران.
- بازنگری تعرفه‌ها با رویکرد بهینه‌سازی نرخ‌ها.
- افزایش سرعت فرآیند صدور بیمه‌نامه و پرداخت خسارت.
- تحلیل خسارت بیمه‌نامه‌ها و عدم تمدید بیمه‌نامه‌های با ضریب خسارت بالا و حفظ مشتریان با ریسک مطلوب.
- برون‌سپاری ارزیابی خسارت به شرکت‌های دارای مجوز و عقد قرارداد با کارشناسان موردی برای شهرهای مورد نیاز.
- ارائه خدمات نوین الکترونیکی.
- تکمیل و اجرای فرآیند مدیریت ارتباط با مشتریان شرکت (CRM) به منظور تامین رضایت مشتریان.
- تهیه صورت‌های مالی بر مبنای استانداردهای بین‌المللی (IFRS).
- بهبود امنیت سیستم‌های اطلاعاتی و راه‌اندازی سایت پشتیبان به منظور حفظ اطلاعات.
- توسعه کمی و کیفی شبکه فروش و ایجاد شعب جدید در شهرهای دارای پتانسیل لازم.
- استانداردسازی فضاهای اداری و مکانیزه و نظام‌مند نمودن فرآیندهای مرتبط با امور پشتیبانی.
- حذف کامل چک در پرداخت‌های عملیاتی.
- تدوین استاندارد آموزشی کلیه مشاغل شرکت.
- اعزام پرسنل به دوره‌های آموزشی خارج از کشور و برگزاری دوره‌های تخصصی آموزش زبان انگلیسی برای کارکنان



ج) مهمترین منابع ، ریسک ها و روابط

۱. سرمایه شرکت و تغییرات آن

مبلغ سرمایه شرکت از ۱۱۰۰ میلیارد ریال در سال ۱۳۹۳ به ۳۰۰۰ میلیارد ریال در سال ۱۳۹۶ افزایش یافته و همچنین روند تغییرات سرمایه بشرح جدول ذیل ارائه می گردد.

تاریخ ثبت	مبلغ افزایش	مبلغ سرمایه بعد از افزایش	محل تامین افزایش سرمایه
۱۳۸۲/۰۱/۰۹	-	۱۶۰	آورده نقدی
۱۳۸۳/۰۴/۲۶	۴۰	۲۰۰	سود انباشته
۱۳۸۳/۱۲/۲۵	۹۰۰	۱۱۰۰	آورده نقدی
۱۳۹۳/۰۲/۲۱	۴۶۲	۱۵۶۲	مطالبات و آورده نقدی
۱۳۹۴/۰۱/۲۳	۴۳۸	۲۰۰۰	مطالبات و آورده نقدی
۱۳۹۶/۰۴/۲۱	۱۰۰۰	۳۰۰۰	مطالبات و آورده نقدی و اندوخته سرمایه ای

(مبالغ به میلیارد ریال می باشد)

۲. سرمایه انسانی و فکری

در دنیای امروز سرمایه انسانی هر سازمان، یکی از منابع ایجاد مزیت رقابتی می باشد و موفقیت سازمان ها نیز تا حد زیادی وابسته به آن است. جایگاه حیاتی منابع انسانی در موفقیت سازمان ها و نقش بی بدیل آن در افزایش بهره‌وری، رشد و تعالی سازمانی دیگر بر کسی پوشیده نیست. سازمان‌های سرآمد به منابع انسانی خود ارج نهاده، قابلیت‌های کارکنان خود را توسعه داده و آنان را برای بهره‌گیری از مهارت‌ها و دانش آنان در راستای منافع سازمان توانمند می‌سازند. این اهمیت در سازمان‌های خدماتی دو چندان می‌گردد. با علم به این موضوع و نظر به جایگاه والای انسان در فرایند تولید و ارائه خدمت، شرکت بیمه پارسیان تمرکز بر سرمایه انسانی را یکی از راهبردهای اصلی خود قرار داده است. تعداد کارکنان شرکت بیمه پارسیان براساس آخرین آمار ۸۷۶ نفر می باشند که اکثر آنان دارای تحصیلات کارشناسی به بالا می باشند. از مزایای شرکت بیمه پارسیان می توان به بحث آموزش اشاره نمود تا جایی که این شرکت جزء معدود شرکت های بیمه ای است که از سوی بیمه مرکزی دارای مجوز آموزش بوده و همچنین با همکاری دانشگاه جامع علمی و کاربردی اقدام به تاسیس دانشگاه نموده است. از طرف دیگر این شرکت در راستای اعتلای هرچه بیشتر کارکنان خود اقدام به عقد قرارداد با دانشگاه تهران جهت برگزاری دوره های MBA و DBA برای کارکنان مستعد خود نموده است.



کارکنان شرکت بر اساس میزان تحصیلات

تحصیلات	۱۳۹۳		۱۳۹۴		۱۳۹۵		۱۳۹۶	
	تعداد	درصد	تعداد	درصد	تعداد	درصد	تعداد	درصد
دکتر	۴	۰,۴۸%	۲	۰,۲۴%	۲	۰,۲۳%	۲	۰,۲۳%
کارشناسی ارشد	۱۰۷	۱۲,۷۵%	۱۲۶	۱۴,۸۹%	۱۶۷	۱۹,۵۶%	۱۹۵	۲۲,۲۶%
کارشناسی	۵۱۵	۶۱,۳۸%	۵۳۵	۶۳,۲۴%	۵۲۶	۶۱,۵۹%	۵۳۹	۶۱,۵۳%
کاردانی	۹۴	۱۱,۲۰%	۹۱	۱۰,۷۶%	۸۴	۹,۸۴%	۷۰	۷,۹۹%
دیپلم و پایین تر	۱۱۹	۱۴,۱۸%	۹۲	۱۰,۸۷%	۷۵	۸,۷۸%	۷۰	۷,۹۹%
جمع	۸۳۹	۱۰۰%	۸۴۶	۱۰۰%	۸۵۴	۱۰۰%	۸۷۶	۱۰۰%

۳. ریسک ها و عدم قطعیت های اصلی راهبردی، تجاری، عملیاتی و مالی شرکت شامل ریسک های داخلی و خارجی

ریسک های اثر گذار بر سازمان ها عبارتند از: ریسک های عملیاتی، مالی، ریسک بازار، ریسک نقدینگی، ریسک اعتباری، ریسک کاهش ارزش سهام، ریسک تغییر قوانین و مقررات، ریسک تغییر سهامداران و هیئت مدیره و مدیران، ریسک صنعت، ریسک رقبا، ریسک شبکه بازاریابی و فروش، ریسک فرآیندهای عملیاتی بخش های مختلف سازمان، ریسک منافع ذینفعان سازمان، ریسک نرخ بهره بانکی، ریسک تجاری، ریسک سرمایه گذاری، ریسک تغییر سطح عمومی قیمت ها در بازار، ریسک تغییرات نرخ ارز، ریسک نرخ سرمایه گذاری، ریسک نوسانات بازار سرمایه، ریسک بازار کار و نیروی انسانی، ریسک امنیت عمومی.

۴. برنامه ها و راهبردها برای مقابله یا کاهش ریسک ها و میزان اثربخشی راهبردهای مدیریت ریسک

در حال حاضر در شرکت ریسک های عملیاتی توسط مدیریت ها و کمیته فنی بررسی و ریسک های بزرگ از طریق مکانیزم اتکایی به سایر شرکتهای منتقل می گردد، بخصوص در بیمه نامه های آتش سوزی، مهندسی و خاص و نفت و انرژی که ریسک های بالایی دارند. امروزه از دیگر ریسک های مهم در صنایع، ریسک های مربوط به فناوری اطلاعات است که در این راستا شرکت نیز با اجرای برنامه های حفاظتی و پشتیبان گیری مستمر از اطلاعات اقدامات موثری انجام داده است.

شرکت برای منسجم ساختن این فعالیت ها و به استناد آیین نامه ها و قوانین بیمه مرکزی کمیته ریسک تحت نظارت هیات مدیره و واحد مدیریت ریسک زیر نظر مدیر عامل را تشکیل داده و همچنین جهت آموزش اقدام به اعزام افراد منتخب برای واحد مدیریت ریسک به کنفرانس ها، سمینارها و همایش های داخلی و خارجی نموده است و فرایند، ساختار و



شناسنامه های سمت تدوین گردیده و در مرحله نهایی شدن به سر می برد. همچنین به منظور کنترل و یا کاهش ریسک نقدینگی و سرمایه گذاری شرکت اقدام به تشکیل کمیته های وصول مطالبات و سرمایه گذاری نموده است .

۵. وضعیت سرمایه در گردش

در ترازنامه شرکتهای بیمه تجاری داراییها و بدهیها به دو بخش جاری و غیر جاری به لحاظ ماهیت عملیات بیمه ای با توجه به پوشش ریسک ها و پرداخت تعهدات بیمه ای طبقه بندی نمی گردد ، همچنین بخش عمده ای از بدهیهای منعکس شده در ترازنامه شرکتهای بیمه بابت ذخایر موضوع آیین نامه شماره ۵۸ مصوب شورای عالی بیمه می باشد که بخشی از ذخایر مزبور (ذخیره حق بیمه عاید نشده ، ذخیره ریسک منقضی نشده و ذخیره برگشت حق بیمه) نشانگر تعهدات قطعی شرکت بیمه در تاریخ ترازنامه نبوده و در سال مالی آتی با سپری شدن دوره پوشش قرارداد های بیمه ای تعهد قطعی شرکت بیمه مشخص خواهد شد به هر ترتیب روند نسبت سرمایه در گردش (نسبت کل داراییها به کل بدهیها) شرکت بیمه پارسیان در پنج سال گذشته بشرح ذیل می باشد .

سال ۱۳۹۱	سال ۱۳۹۲	سال ۱۳۹۳	سال ۱۳۹۴	سال ۱۳۹۵	سال ۱۳۹۶	شرح
۱,۲۵	۱,۲۷	۱,۲۵	۱,۲۱	۱,۱۸	۱,۱۶	نسبت کل داراییها به کل بدهی ها

با توجه به اینکه پرتفوی شرکت در سال های ۱۳۹۱ تا سال ۱۳۹۶ معادل ۳۱۲ درصد افزایش داشته ، لذا ذخایر فنی نیز افزایش چشمگیری داشته و به همین لحاظ نسبت مزبور روند کاهشی داشته است .

یکی از شاخص های مهم در ارزیابی مالی شرکتهای بیمه نسبت توانگری مالی است که این شاخص از نسبت سرمایه الزامی و سرمایه موجود بدست می آید و نشانگر توانمندی شرکت بیمه در ایفای تعهدات می باشد از این رو شرکت بیمه پارسیان همواره برنامه ریزی های لازم را به منظور حفظ سطح توانگری مالی شرکت در بالاترین سطح منظور نموده و در شش سال گذشته نسبت توانگری مالی شرکت بیمه پارسیان " سطح یک " از سوی بیمه مرکزی ارزیابی و اعلام گردیده است .



نسبت توانگری شرکت های بیمه در سال های ۱۳۹۱ لغایت ۱۳۹۶

نسبت	نسبت توانگری برای سال ۱۳۹۶		نسبت توانگری برای سال ۱۳۹۵	نسبت توانگری برای سال ۱۳۹۴	نسبت توانگری برای سال ۱۳۹۳	نسبت توانگری برای سال ۱۳۹۲	نسبت توانگری برای سال ۱۳۹۱	شرکت بیمه	مجوز فعالیت
	نسبت	سطح							
۲۸	سطح ۴	۴۰	۵۱	۸۲	۱۱۹	۹۷	ایران	سرزمین اصلی	
۱۰۰	سطح ۱	۱۰۰	۱۰۰	۹۰	۱۰۴	۵۵	آسیا		
۹۴	سطح ۲	۸۶	۱۱۱	۱۰۲	۱۱۱	۶۳	دانا		
۱۰۱	سطح ۱	۱۰۲	۱۰۷	۱۰۱	۱۴۳	۱۵۹	البرز		
۷۰	سطح ۲	۷۶	۷۸	۱۰۱	۴۰	۳۵	معلم		
۱۰۰	سطح ۱	۱۰۰	۱۰۸	۱۰۲	۹۲	۶۷	پارسیان		
۲۳۱	سطح ۱	۲۳۲	۲۱۷	۲۰۴	۲۴۱	۲۷۲	ملت		
۷۰	سطح ۲	۱۰۰	۱۳۸	۱۶۶	۹۴	۱۴۶	رازی		
۱۲۱	سطح ۱	۱۴۶	۱۳۲	۱۱۳	۱۱۴	۱۰۸	سامان		
۱۲۲	سطح ۱	۳۳	۷۸	۹۱	۷۱	۸۶	نوبین		
۱۲۹	سطح ۱	۱۱۸	۱۱۵	۱۰۵	۱۱۳	۲۵۱	پاسارگاد		
۱۱۰	سطح ۱	۱۱۳	۱۰۰	۱۰۳	۱۳۰	۱۲۰	کلر آفرین		
۹۱	سطح ۲	۷۷	۸۴	۹۱	۱۵۹	۱۰۲	سینا		
۷۰	سطح ۲	۷۱	۱۳	۷۴	۴۲	۱۶۷	دی		
۴۶	سطح ۴	۵۸	۴۳	۵۶	۱۱۸	۴۴۶	میهن		
۱۰۰	سطح ۱	۱۰۴	۷۶	۶۳	۹۲	۵۰۱	کوثر		
۱۱۵	سطح ۱	۸۷	۱۳۰	---	---	---	آرمان		
۲۳۶	سطح ۱	۱۹۴	۳۳۹	---	---	---	ما		
۱۷۴	سطح ۱	۳۶۶	---	---	---	---	سرمد		
۸۲	سطح ۲	۱۷۹	۹۵	---	---	---	تعاون		
۶۶۰	سطح ۱	۷۳۸	۸۷۰	۸۴۰	۱۰۲۸۸	۱۲۸۴	اتکایی ایرانیان		
۲۷	سطح ۵*	۳۶	۱۰۵	۱۴۱	۱۹۳	۲۰۸	حافظ	مناطق آزاد	
۱۱۸	سطح ۱	۱۳۵	۱۰۸	۲۳۵	۴۹۲	۸۰۳	امید		
۳۴۴	سطح ۱	۵۸۹	۵۷۷	۵۸۶	۵۲۰	۵۷۵	ایران معین		
۱۳۲	سطح ۱	۱۵۰	۱۷۷	---	---	---	آسماری		
۷۸۴	سطح ۱	۱۸۰۱	۱۶۳۶	۱۰۵۱۶	۱۰۵۰۹	۱۶۳۳	اتکایی امین		

باتوجه به نارسایی های که در آیین نامه توانگری مالی مصوب شورای عالی بیمه وجود دارد، بررسی مفاد این آیین نامه به منظور شفافیت هر چه بیشتر توانگری مالی شرکتهای بیمه در دستور کار بیمه مرکزی جمهوری اسلامی ایران و سندیکای بیمه گران ایران قرار دارد.

رسوب نقدینگی در صنعت بیمه یکی از فرصتهای ایجاد منافع برای سهامداران می باشد که این موضوع در شرایط فعلی با توجه به مشکلات نقدینگی صنایع مختلف، بعنوان مشتریان صنعت بیمه می تواند تبدیل به یک تهدید جدی در میزان سودآوری و حفظ توانمندی شرکتهای بیمه گردد.

**(د) نتایج عملیات و چشم اندازها**

یکی از روش های پیش بینی استفاده از تکنیک های سری زمانی است که این تکنیک مبتنی بر داده های گذشته است و شرکت بیمه پارسیان همواره از این تکنیک در کنار سایر تکنیک های پیش بینی برای تدوین بودجه خود استفاده نموده است و در چند سال گذشته همواره در دستیابی به اهداف مالی تعیین شده نیز موفق بوده لذا با اینکه پیش بینی ، پیش گویی نیست ولی می توان گفت که داده های گذشته نشان می دهد که پیشرفت شرکت در جهت مناسبی می باشد اگرچه با توجه به ورود شرکت به مرحله بلوغ انتظار می رود سرعت رشد شرکت کاهش یابد.

۱. پیشرفت (رشد یا تغییر) شرکت در سال جاری و در آینده

پیش بینی میگردد تا پایان سال مالی منتهی به ۱۳۹۷/۱۲/۲۹ پرتفوی شرکت در مقایسه با سال مالی منتهی به ۱۳۹۶/۱۲/۲۹ طبق جدول ذیل افزایش ۱,۵ درصدی داشته باشد .

رشته بیمه ای	سال ۱۳۹۵	سال ۱۳۹۶	سال ۱۳۹۷
مسئولیت مدنی دارنده خودرو	۷,۴۳۲,۲۶۸	۷,۹۹۴,۷۲۸	۸,۲۷۸,۴۵۶
بدنه خودرو	۹۲۱,۵۵۸	۱,۰۱۰,۸۰۰	۱,۱۹۴,۳۳۶
آتش سوزی	۵۹۲,۵۹۲	۹۰۰,۹۵۹	۶۹۶,۸۲۹
باربری	۱۴۷,۷۹۱	۲۰۹,۷۰۳	۲۴۸,۹۵۱
مسئولیت مدنی	۹۲۷,۷۱۸	۱,۰۶۳,۰۶۵	۱,۱۵۹,۱۷۶
مهندسی	۱,۳۳۰,۲۸۵	۸۲۸,۱۹۰	۱,۱۹۶,۷۸۳
درمان	۴,۰۱۹,۳۰۳	۵,۴۲۷,۴۳۲	۴,۳۸۲,۴۸۲
حوادث	۵۰,۲۱۱	۸۷,۹۲۲	۳۶,۰۱۷
عمر	۲,۱۱۳,۳۸۱	۲,۳۷۷,۶۲۵	۳,۱۰۴,۳۵۰
جمع	۱۷,۵۳۵,۱۰۷	۱۹,۹۹۷,۶۲۶	۲۰,۲۹۷,۳۷۰

(مبالغ به میلیون ریال می باشد)



۲. تحلیلی از چشم انداز

بیانیه چشم‌انداز شرکت بیمه پارسیان به شرح ذیل می باشد:

ایجاد ارزش پایدار برای مشتریان و ذینفعان شرکت به عنوان معتبرترین شرکت بیمه‌ای کشور از طریق نوآوری، توانگری مالی بالا و مشعوف کردن مشتریان.

موسسه رتبه بندی بین المللی Capital intelligence شرکت بیمه پارسیان را حائز برترین رتبه بین المللی و داخلی در صنعت بیمه کشور دانست.

این موسسه یکی از معتبرترین موسسات رتبه بندی در سطح بین المللی می باشد که از سال ۱۹۸۲ در زمینه رتبه بندی فعالیت می نماید و شرکت ها، بانک ها و موسسات مالی را در حدود ۴۰ کشور رتبه بندی می نماید. این موسسه در تاریخ ۲۷ اگوست ۲۰۱۷ معادل ۶ شهریور ۱۳۹۶ پس از بررسی محیط کلان کشور، صنعت بیمه و در نهایت وضعیت شرکت بیمه پارسیان، برترین رتبه داخلی و بین المللی اعتباری در صنعت بیمه کشور را در کوتاه مدت و بلند مدت به این شرکت اهدا کرد.

این موسسه توانگری مالی شرکت بیمه پارسیان را در سطح بین المللی در کوتاه مدت B و بلند مدت BB- و در سطح داخلی در کوتاه مدت A ۱ و در بلند مدت AA- گزارش نموده است که با توجه به رتبه اعتباری صنعت بیمه کشور و در مقایسه با سایر شرکت های بیمه در بالاترین حد قرار دارد. براساس گزارش شرکت CI چشم انداز بلند مدت و کوتاه مدت داخلی و خارجی شرکت بیمه پارسیان هر دو با ثبات هستند.

موسسه CI معتقد است که استراتژی و مدل کسب و کار شرکت بیمه پارسیان نقطه قوت این شرکت می باشد که منجر به مدل کسب و کار پایدار و سود آوری مناسب گردیده و بر این باور است که شرکت بیمه پارسیان رهبر بازار صنعت بیمه در بحث سود آوری می باشد. همچنین طی بررسی های خود به این نتیجه رسیده است که در سه سال گذشته رشد شرکت بیمه پارسیان در حدود ۳۰٪ بوده و این در حالی است که در بازه زمانی مشابه رشد کل بازار در حدود ۲۰٪ بوده است. تمامی این موارد طی گزارشی کامل به بیمه پارسیان ابلاغ شده و در وب سایت CI نیز قابل مشاهده می باشد.

همانطور که ملاحظه می شود با توجه به مدل های برنامه ریزی استراتژیک و مدل BSC و با تمرکز بر مشتری چشم انداز شرکت طراحی شده است و در چند سال اخیر این شرکت با توجه به ارزیابی بین المللی و داخلی جزء بهترین شرکت های بیمه کشور بوده و در سطح یک توانگری مالی با توجه به ارزیابی بیمه مرکزی قرار دارد. شرکت بیمه پارسیان نوآوری های بسیاری نیز در ارائه خدمات الکترونیک انجام داده است لذا می توان نتیجه گرفت که عملکرد شرکت در راستای چشم انداز می باشد.



ه) مهمترین معیارها و شاخص های عملکرد

۱. خلاصه وضعیت سود آوری

شرح	۱۳۹۵/۱۲/۳۰	۱۳۹۶/۱۲/۲۹
حق بیمه صادره	۱۷,۵۳۵,۱۰۷	۱۹,۹۹۷,۶۲۶
خسارت پرداختی	(۹,۴۵۴,۰۷۰)	(۱۱,۶۰۸,۹۱۳)
خالص عملیات اتکایی	(۱,۴۱۲,۷۳۳)	(۱,۲۷۱,۹۹۵)
خالص ذخایر بیمه ای	(۳,۱۹۶,۴۵۰)	(۳,۴۹۶,۶۱۱)
سایر درآمد و هزینه های بیمه ای	(۲,۵۴۵,۸۸۲)	(۲,۵۳۷,۹۸۱)
هزینه های عمومی و اداری	(۹۳۸,۹۴۰)	(۱,۲۱۳,۸۲۹)
درآمد سرمایه گذاری	۵۶۶,۸۱۷	۵۵۰,۴۷۵
خالص درآمد و هزینه های غیر بیمه ای	۷۴,۸۶۰	۲۳۵,۸۱۵
مالیات	۰	(۹,۲۰۹)
سودخالص	۶۲۸,۷۱۹	۶۴۵,۳۷۸

(مبالغ به میلیون ریال می باشد)

۲. حق بیمه صادره

روند پنج سال گذشته حق بیمه تولیدی به شرح زیر می باشد :

رشته بیمه ای	سال ۱۳۹۱	سال ۱۳۹۲	سال ۱۳۹۳	سال ۱۳۹۴	سال ۱۳۹۵	سال ۱۳۹۶
آتش سوزی	۲۶۶	۳۷۷	۳۲۲	۴۳۹	۵۹۳	۹۰۱
باربری	۷۰	۱۳۰	۱۹۷	۱۳۰	۱۴۸	۲۱۰
بدنه	۴۵۱	۵۸۷	۷۵۰	۸۸۰	۹۲۲	۱,۰۱۰
ثالث	۴,۱۸۶	۳,۶۹۱	۵,۲۳۰	۵,۶۴۱	۷,۴۳۲	۷,۹۹۵
حوادث	۲۷	۶۵	۸۱	۳۸	۵۰	۸۸
درمان	۳۶۶	۱,۰۱۰	۲,۰۴۰	۳,۲۸۶	۴,۰۱۹	۵,۴۲۷
عمر	۵۸۸	۹۳۵	۱,۴۳۵	۱,۷۸۷	۲,۱۱۳	۲,۳۷۸
مسئولیت	۲۷۵	۳۷۵	۵۲۰	۷۲۸	۹۲۸	۱,۰۶۳
مهندسی	۱۷۸	۷۲۰	۷۸۵	۱,۱۹۳	۱,۳۳۰	۸۲۸
مجموع	۶,۴۰۷	۷,۹۸۵	۱۱,۳۶۰	۱۴,۱۲۳	۱۷,۵۳۵	۱۹,۹۹۸

(مبالغ به میلیارد ریال می باشد)



۳. خسارت پرداختی

رشته بیمه ای	سال ۱۳۹۱	سال ۱۳۹۲	سال ۱۳۹۳	سال ۱۳۹۴	سال ۱۳۹۵	سال ۱۳۹۶
آتش سوزی	۷۲	۵۰	۲۳۸	۲۱۱	۱۷۳	۳۱۲
باربری	۱۱	۴	۲۱	۶۱	۴۱	۳۴
بدنه	۲۸۹	۳۸۵	۴۳۳	۴۳۹	۵۸۳	۶۲۵
ثالث	۲،۴۵۵	۲،۴۳۸	۲،۸۴۸	۳،۰۹۵	۳،۵۵۶	۴،۰۱۴
حوادث	۶	۷	۹	۱۴	۱۶	۱۲
درمان	۲۹۳	۸۵۴	۱،۷۳۱	۲،۸۳۵	۳،۴۷۸	۴،۹۷۲
عمر	۴۱	۶۴	۱۴۵	۳۱۴	۳۸۳	۵۵۸
مسئولیت	۹۴	۱۸۲	۲۷۹	۳۱۴	۵۱۵	۶۷۲
مهندسی	۱۱	۱۹	۱۴۲	۱۷۲	۷۰۹	۴۱۰
مجموع	۳،۲۷۱	۴،۰۰۴	۵،۸۴۷	۷،۴۵۵	۹،۴۵۴	۱۱،۶۰۹

(مبالغ به میلیارد ریال می باشد)

دلایل تغییرات با اهمیت خسارت پرداختی سال ۱۳۹۶ نسبت به سال قبل: رشته مسئولیت: عمده افزایش خسارت پرداختی مربوط به حادثه قطار ایستگاه هفت خوان می باشد. رشته آتش سوزی: افزایش خسارت پرداختی بابت خسارت شرکت های ایران خودرو تبریز، آکند شیمی خزر و قرارداد بیمه ای مشترکان شرکت ملی گاز می باشد.

۴. ذخایر فنی

ذخایر فنی بر اساس آیین نامه ۵۸ مصوب شورای عالی بیمه محاسبه و در صورت مالی منعکس میگردد. طبق جدول ذیل ذخایر فنی شرکت در تاریخ ۱۳۹۶/۱۲/۲۹ به نسبت سال قبل معادل ۴،۰۴۷،۵۶۱ میلیون ریال افزایش داشته است.

۱۳۹۶			۱۳۹۵			شرح
مانده پایان سال	افزایش / کاهش طی سال	مانده ابتدای سال	مانده پایان سال	افزایش / کاهش طی سال	مانده ابتدای سال	
۱۶،۵۷۱،۸۴۵	۳،۲۴۳،۴۳۸	۱۳،۳۲۸،۴۰۷	۱۳،۳۲۸،۴۰۷	۳،۲۶۲،۹۶۹	۱۰،۰۶۵،۴۳۸	جمع ذخایر حق بیمه
۳،۳۵۰،۱۷۵	۵۷۵،۳۷۹	۲،۷۷۴،۷۹۶	۲،۷۷۴،۷۹۶	۸۴۱،۹۳۷	۱،۹۳۲،۸۵۹	ذخیره خسارت معوق
۲،۰۵۷،۵۵۸	۴۲۸،۷۵۴	۱،۶۲۸،۸۰۴	۱،۶۲۸،۸۰۴	۳۴۰،۳۳۶	۱،۲۸۸،۴۶۸	سایر ذخایر فنی
۲۱،۹۷۹،۵۷۸	۴،۲۴۷،۵۷۱	۱۷،۷۳۲،۰۰۷	۱۷،۷۳۲،۰۰۷	۴،۴۴۵،۲۴۲	۱۳،۲۸۶،۷۶۵	جمع کل ذخایر
۵،۵۹۱،۰۸۹	۷۵۰،۹۶۰	۴،۸۴۰،۱۲۹	۴،۸۴۰،۱۲۹	۱،۲۴۸،۷۹۲	۳،۵۹۱،۳۳۷	جمع کل سهم اتکالی ذخایر

(مبالغ به میلیون ریال می باشد)



۵. درآمد سرمایه گذاری

شرکتهای بیمه ای طبق آیین نامه مصوب شورای عالی بیمه (شماره ۶۰) ملزم به انطباق سرمایه گذاریها (از منابع ذخایر فنی و حقوق صاحبان سهام) با مفاد آیین نامه مذکور می باشند ، لذا شرکت بیمه پارسیان ضمن برنامه ریزی های صورت پذیرفته جهت کاهش دوره وصول مطالبات از بیمه گذاران به منظور افزایش منابع سرمایه گذاری ، درصدد انطباق کامل سرمایه گذاریها با مفاد این آیین نامه می باشد. لازم به ذکر است کاهش نرخ سود سپرده های بانکی در ماه های اخیر از سوی بانک مرکزی ج.ا.ا . موجب کاهش درآمد حاصل از سپرده های بانکی گردیده است ، از این رو برنامه ریزی آتی شرکت ، افزایش سرمایه گذاری در سایر ابزار های مالی می باشد .

شرح	۱۳۹۵	۱۳۹۶	درصد تغییرات
درآمد حاصل از سود سهام شرکتهای غیربورسی/فراپورسی	۱۰۵,۹۲۵	۱۴۰,۱۸۱	۳۲,۳٪
درآمد حاصل از سود سهام شرکتهای بورسی و فرا بورسی	۴۱,۸۵۶	۵۸,۶۳۲	۴۰,۱٪
خالص (زیان) سود حاصل از خرید و فروش سهام	۴۳,۹۸۶	۱۶,۶۵۶	-۶۲,۱٪
خالص افزایش (کاهش) ارزش سهام	(۱,۴۶۷)	۱,۴۶۷	-۲۰۰,۰٪
درآمد حاصل از سرمایه گذاری در اوراق مشارکت	۱۱,۱۵۶	۳۳,۱۱۹	۱۹۶,۹٪
درآمد حاصل از سود سپرده بانکی	۲۸۲,۹۰۱	۱۳۵,۴۶۷	-۵۲,۱٪
سود سرمایه گذاری در صندوق ها	۲۹۳	۲۳۳	-۲۰,۵٪
درآمد حاصل از قرارداد سبد گردانی	۱۶,۹۳۷	۸۶,۳۴۰	۴۰۹,۸٪
خالص (زیان) سود حاصل از قرارداد مشارکت در طرح فروش اعتباری سایپا	۶۵,۲۳۰	۷۸,۳۸۰	۲۰,۲٪
جمع کل	۵۶۶,۸۱۷	۵۵۰,۴۷۵	-۲,۹٪

(مبالغ به میلیون ریال می باشد)

۶. خالص درآمد ها و هزینه های غیر بیمه ای

عمده افزایش خالص سایر درآمدها و هزینه های غیر عملیاتی بابت فروش سه باب از املاک مزاد شرکت در سال ۱۳۹۶ می باشد .

خالص سایر درآمدها و هزینه های غیر عملیاتی	۱۳۹۵	۱۳۹۶	درصد تغییرات
سود (زیان) ناشی از فروش دارایی های ثابت	۹۱۲	۱۳۴,۲۳۶	۱۴۶۱۹٪
سود ناشی از قرارداد عاملیت لیزینگ صنعت و معدن	۲,۰۹۲	۳,۸۳۸	۸۳٪
خالص سایر درآمدها (هزینه ها)	۷۱,۸۵۶	۹۷,۷۴۱	۳۶٪
جمع کل	۷۴,۸۶۰	۲۳۵,۸۱۵	۲۱۵٪

(مبالغ به میلیون ریال می باشد)

خلاصه ای از اطلاعات شرکت

اطلاعات این فرم گزیده ای از اطلاعات گزارش تفسیری مدیریت می باشد که هیئت مدیره شرکت مطابق با مفاد دستور العمل اجرایی افشای اطلاعات شرکت های ثبت شده نزد سازمان موظف به ارائه آن در پیوست این اطلاعیه می باشد و این اطلاعات جایگزین گزارش مذکور نیست.

درآمدهای عملیاتی و بهای تمام شده :

مبالغ به میلیون ریال

شرح	سال مالی منتهی به ۹۵/۱۲/۳۰	سال مالی منتهی به ۹۶/۱۲/۲۹	برآورد سال مالی منتهی به ۹۷/۱۲/۲۹
حق بیمه تولیدی (حق بیمه صادره)	۱۷,۵۳۵,۱۰۷	۱۹,۹۹۷,۶۳۶	۲۰,۵۶۵,۹۶۶
ذخیره حق بیمه (افزایش/کاهش سهم نگهداری)	۴,۳۷۹,۰۳۲	۳,۹۴۸,۰۴۸	۲,۹۰۵,۳۷۱
حق بیمه انکایی و انگذاری	۳,۶۸۲,۰۱۱	۳,۶۳۳,۵۰۱	(۳,۷۶۴,۸۲۵)
درآمد کارمزد منافع انکایی	(۳۸۴,۹۸۳)	(۳۷۴,۶۲۹)	۳۲۵,۲۹۴
مبلغ خسارت پرداختی	(۹,۴۵۴,۰۷۰)	(۱۱,۶۰۸,۹۱۳)	(۱۱,۳۹۶,۳۴۹)
ذخیره خسارت (افزایش/کاهش سهم نگهداری)	۷۰,۹۲۰,۰۸۱	۵۲۹,۰۲۹	۶۲۵,۵۱۸
مبلغ خسارت بازیافتی انکایی	۱,۸۸۵,۳۰۵	۱,۹۸۶,۸۷۷	۲,۳۱۰,۷۸۳
هزینه کارمزد منافع انکایی	۱,۲۷۹,۷۹۴	۱,۴۰۳,۴۱۹	(۱,۶۹۶,۹۵۱)
سایر ذخایر فنی (افزایش/کاهش)	(۳۴۰,۳۳۶)	(۴۲۸,۷۵۴)	(۴۴۰,۳۰۳)

روند فروش و بهای تمام شده در ۵ سال اخیر:

شرح	۹۱/۱۲/۳۰	۹۲/۱۲/۲۹	۹۳/۱۲/۲۹	۹۴/۱۲/۲۹	۹۵/۱۲/۳۰	۹۶/۱۲/۲۹	برآورد سال مالی منتهی به ۹۷/۱۲/۲۹
حق بیمه صادره	۶,۴۰۶,۹۳۶	۷,۹۸۵,۰۰۷	۱۱,۳۵۹,۹۶۳	۱۴,۱۲۳,۸۱۵	۱۷,۵۳۵,۱۰۵	۱۹,۹۹۷,۶۳۶	۲۰,۵۶۵,۹۶۶
خسارت پرداختی	۳,۲۷۰,۷۳۹	۴,۰۰۰,۵۷۴	۵,۸۴۷,۰۶۷	۷,۴۵۵,۴۴۲	۹,۴۵۴,۰۷۰	۱۱,۶۰۸,۹۱۳	۱۱,۳۹۶,۳۴۹

ترکیب پرتفوی بیمه	در تاریخ ۹۵/۱۲/۳۰ (درصد)	در تاریخ ۹۶/۱۲/۲۹ (درصد)	برآورد در تاریخ ۹۷/۱۲/۲۹ (درصد)
مسئولیت مدنی دارنده خودرو	۳۹,۰۰٪	۳۵,۳۸٪	۳۷,۱۳٪
سرنشین	۳,۳۹٪	۴,۶۰٪	۳,۱۲٪
بدنه خودرو	۵,۲۶٪	۵,۵۴٪	۵,۸۱٪
آتش سوزی	۳,۳۸٪	۴,۵۱٪	۳,۷۳٪
باربری	۰,۸۴٪	۱,۰۵٪	۱,۳۱٪
مسئولیت مدنی	۵,۳۹٪	۵,۳۲٪	۵,۶۶٪
مهندسی	۷,۵۹٪	۴,۱۴٪	۶,۶۵٪
درمان	۲۲,۹۲٪	۲۷,۱۴٪	۲۱,۳۱٪
حوادث	۰,۲۹٪	۰,۴۴٪	۰,۱۸٪
عمر	۱,۷۴٪	۱,۵۹٪	۱,۸۸٪
عمر و سرمایه گذاری	۱۰,۳۱٪	۱۰,۳۰٪	۱۳,۳۱٪
جمع	۱۰۰	۱۰۰	۱۰۰

اهداف و راهبردهای آتی مدیریت در خصوص مبلغ و ترکیب حق بیمه های صادره:

شرکت در نظر دارد با حفظ میزان پرتفوی در سال ۱۳۹۷ نسبت به بهبود و ارتقا ضریب خسارت رشته های بیمه ای اقدام نماید.

درآمد حاصل از سرمایه گذاریهای شرکت :

شرح	سال مالی منتهی به ۹۵/۱۲/۳۰	سال مالی منتهی به ۹۶/۱۲/۲۹
درآمد حاصل از سرمایه گذاری در سهام	۱۴۷,۷۸۱	۱۹۸,۸۱۳
سود(زیان) حاصل از فروش سرمایه گذاری	۴۳,۹۸۶	۱۶,۶۵۶
سود سپرده بانکی	۲۸۲,۹۰۱	۱۳۵,۴۶۷
درآمد حاصل از سرمایه گذاری در اوراق بدهی	۱۱,۱۵۶	۳۳,۱۱۹
سود(زیان) تعدیل ذخیره کاهش ارزش سرمایه گذاریها	(۱,۴۶۷)	۱,۴۶۷
خالص (زیان) سود حاصل قرارداد عاملیت لیزینگ پارسیان	۶۵,۲۳۰	۷۸,۳۷۹
سود حاصل از سایر فعالیتهای	۱۷,۲۳۰	۸۶,۵۷۳
جمع	۵۶۶,۸۱۸	۵۵۰,۴۷۵

اهداف و راهبردهای آتی مدیریت در خصوص سرمایه گذاریهای شرکت:

با درنظر داشتن مفاد آیین نامه شماره ۶۰ شورای عالی بیمه بازنگری لازم در سرمایه گذاری ها منابع در حوزه های مختلف به منظور افزایش بازده کل پرتفوی عمل خواهد آمد .

تاریخ	۹۵/۱۲/۳۰	۹۶/۱۲/۲۹	برآورد ۹۷/۱۲/۲۹
تعداد پرسنل شرکت	۸۵۴	۸۷۶	۸۹۹
تعداد شعب شرکت	۶۱	۶۱	۶۱
تعداد نمایندگی های شرکت	۱۶۵۱	۱۶۲۶	۱۶۲۶
تعداد کارگزاری های شرکت	متغیر	متغیر	متغیر

وضعیت ارزی :

شرح	نوع ارز	۹۵/۱۲/۳۰		۹۶/۱۲/۲۹	
		مبلغ ارزی	مبلغ ریالی	مبلغ ارزی	مبلغ ریالی
داراییهای ارزی پایان دوره	پوند	۱,۴۲۴	۵۷,۲۲۸,۷۶۹	۱,۴۲۳,۹۲	۸۴,۴۸۱,۱۷۴
داراییهای ارزی پایان دوره	درهم	۵۹,۸۶۹	۵۲۸,۴۵۹,۶۴۷	۶۶,۶۱۲,۸۲	۷۶۱,۸۵۰,۷۶۵
داراییهای ارزی پایان دوره	دلار	۳۰,۷۸۳,۹۰۵	۹۹۸,۰۱۴,۲۱۵,۴۱۸	۳۵,۲۳۲,۰۳۳,۷۴	۱,۴۷۹,۷۴۵,۴۱۶,۹۷۵
داراییهای ارزی پایان دوره	یورو	۲۲,۶۰۹,۸۰۴	۷۸۷,۹۷۴,۲۹۵,۹۷۸	۲۳,۷۲۳,۵۱۷,۷۲	۱,۲۲۶,۷۱۹,۳۷۷,۸۰۹
داراییهای ارزی پایان دوره	فرانک سوئیس	۸۴۰	۲۷,۲۶۹,۰۹۹	۸۴۱,۹۰	۴,۲۳۱,۳۸۹
داراییهای ارزی پایان دوره	کرون سوئد	۰	۰	۴۲,۰۲	۲۱۱,۱۹۳
داراییهای ارزی پایان دوره	یوان چین	۱۶۶	۷۷۸,۶۹۸	۲۷,۵۹۸,۵۷	۱۶۴,۰۱۸,۳۰۲
بدهی های ارزی طی دوره	پوند	۰	۰	(۲,۳۳۹,۸۳)	(۱۳۸,۲۲۸,۸۱۴)
بدهی های ارزی طی دوره	درهم	۰	۰	(۲۷۸,۵۰)	(۳,۱۸۵,۳۰۵)
بدهی های ارزی طی دوره	دلار	(۴,۶۹۶,۴۹۰)	(۱۵۲,۲۶۰,۲۰۳,۳۶۹)	(۶,۲۷۵,۶۰۰,۳۹)	(۲۶۳,۵۷۵,۲۱۶,۲۴۱)
بدهی های ارزی طی دوره	یورو	(۱۱,۹۸۲,۸۶۶)	(۴۱۷,۶۱۴,۸۴۷,۶۴۹)	(۷,۱۷۲,۸۸۴,۶۱)	(۳۷۰,۹۰۲,۶۹۰,۰۵۵)

تشریح وضعیت شرکت‌های سرمایه پذیر:

سال مالی منتهی به ۹۶/۱۲/۲۹		سال مالی منتهی به ۹۵/۱۲/۳۰			نام شرکت
درآمد سرمایه گذاری - میلیون ریال	درصد مالکیت	درآمد سرمایه گذاری - میلیون ریال	سال مالی شرکت سرمایه پذیر	درصد مالکیت	
۹,۲۶۹	۶,۲۲٪	۱۴,۰۰۷	۱۳۹۵/۱۲/۲۹	۶,۲۲٪	شرکت بساک
۶,۵۲۹	۱۴,۲۹٪	-	۱۳۹۵/۱۲/۲۹	۱۴,۲۹٪	شرکت سرمایه گذاری پارسیان
۵۸۷	۰,۶۵٪	۳۹۱	۱۳۹۵/۱۲/۲۹	۰,۶۵٪	شرکت سهامی عام بورس انرژی ایران
۴۰	۰,۰۱٪	۴۵	۱۳۹۵/۱۲/۲۹	۰,۰۱٪	شرکت پارسیس کیش
۴,۴۵۵	۴۹,۵۰٪	۱,۷۸۲	۱۳۹۵/۱۱/۳۰	۴۹,۵۰٪	یاری رمان پارسیان
۱۱۹,۳۰۱	۵۹,۸۲٪	۸۹,۷۰۰	۱۳۹۵/۱۰/۳۰	۵۹,۸۲٪	شرکت آتیه پارسیس پارس
۷,۰۰۰	۰,۲۸٪	۴,۸۴۵	۱۳۹۵/۰۲/۳۱	۰,۱۷۶٪	شرکت سرمایه گذاری دارویی تامین
۶,۸۰۰	۰,۰۷٪	۲,۴۰۰	۱۳۹۵/۱۲/۲۹	۰,۰۵۶٪	پتروشیمی مبین
۳,۶۱۷	۰,۲۰٪	۲,۲۱۰	۱۳۹۵/۱۲/۲۹	۰,۲۰٪	نفت ایرانول
۱,۷۵۰	۰,۰۱۰٪	۷۴۳	۱۳۹۵/۱۲/۲۹	۰,۰۱۰٪	ملی مس
۱,۴۴۸	۰,۲۷۴٪	۴,۲۳۰	۱۳۹۵/۱۲/۲۹	۰,۲۳۶٪	تجارت الکترونیک پارسیان
۱,۴۰۰	۱٪	۸۰۰	۱۳۹۵/۱۲/۲۹	۱٪	فراپورس
۱,۱۵۰	۰,۰۷٪	-	۱۳۹۵/۱۲/۲۹	-	شرکت سرمایه گذاری توسعه معادن و فلزات
۸۰۰	۰,۰۱۳٪	-	۱۳۹۵/۱۲/۲۹	-	شرکت فولاد مبارکه اصفهان
۳۰۰	۰,۰۴۴٪	-	۱۳۹۵/۱۲/۲۹	-	لیزینگ رایان سایپا
۲۴	۰,۰۵۴٪	۶۰۰	۱۳۹۵/۱۲/۲۹	۰,۰۵۱٪	بانک پارسیان
۲۴,۸۵۰	۷,۹۵۲٪	۲۰,۴۶۱	۱۳۹۵/۰۹/۳۰	۹,۹۲٪	سرمایه گذاری پردیس
-	-	۴۰۰	۱۳۹۵/۱۲/۲۹	۰,۰۱۳٪	فولاد مبارکه
۶,۲۲۵	۱,۶۶٪	-	۱۳۹۵/۰۹/۳۰	-	بیمه اتکایی ایرانیان
۸۴۰	۰,۴۶۷٪	-	۱۳۹۵/۱۲/۲۹	-	توسعه صنایع بهشهر
-	-	۱۴۴	۱۳۹۵/۰۹/۳۰	۰,۰۰۱٪	سرمایه گذاری مسکن
-	-	۵۲۸	۱۳۹۵/۱۲/۲۹	۰,۰۰۰٪	گل گهر
۲,۴۲۹	۰,۲۵۳٪	۴,۴۲۸	۱۳۹۵/۱۲/۲۹	۰,۲۵۳٪	بانک سینا
-	-	۶۷	-	-	سایر شرکتها
۱۹۸,۸۱۳		۱۴۷,۷۸۱			

سایر درآمدها(هزینه‌ها)ی غیر بیمه‌ای:

شرح	۹۵/۱۲/۳۰	۹۶/۱۲/۲۹
سود(زیان) ناشی از فروش دارایی‌های ثابت	۹۱۲	۱۳۴,۲۳۶
سود ناشی از قرارداد عاملیت لیزینگ صنعت و معدن	۲۰,۹۲	۳,۸۳۸
خالص سایر درآمدها (هزینه ها)	۷۱,۸۵۶	۹۷,۷۴۱
جمع	۷۴,۸۶۰	۲۳۵,۸۱۵

برنامه شرکت در خصوص تقسیم سود:

مبلغ سود انباشته پایان سال مالی گذشته	سود سهام پیشنهادی هیئت مدیره در سال مالی گذشته	مبلغ سود خالص سال مالی گذشته	سود سهام مصوب مجمع سال مالی گذشته	پیشنهاد هیئت مدیره در خصوص درصد تقسیم سود سال مالی جاری
۶۹۰.۲۸۳	حداقل ده درصد طبق ماده ۹۰ قانون تجارت	۶۲۸.۷۱۷	۱۵۰	حداقل ده درصد طبق ماده ۹۰ قانون تجارت

سایر برنامه های با اهمیت شرکت:

دوره ۱۲ ماهه منتهی به ۹۷/۱۲/۲۹	-
--------------------------------	---

سایر توضیحات با اهمیت:

در اجرای بند "ب" ماده ۲۱ قانون برنامه ششم در خصوص "کاهش تدریجی سهم اتکایی اجباری بیمه مرکزی ج.ا.ا." ، درصد واگذاری اتکایی اجباری در بیمه های زندگی و غیر زندگی طی نامه شماره ۹۶/۱۰۰/۹۲۹۸۸ مورخ ۱۳۹۶/۰۹/۲۲ بیمه مرکزی ج.ا.ا. به شرح جدول زیر ابلاغ گردید .

سال	درصد واگذاری اتکایی اجباری	
	بیمه های غیر زندگی	بیمه های زندگی
۱۳۹۷	۱۳	۲۳
۱۳۹۸	۱۲	۲۲
۱۳۹۹	۱۱	۲۱
۱۴۰۰	۱۰	۲۰

«جملات آینده نگر نشان دهنده انتظارات، باورها یا پیش بینی های جاری از رویدادها و عملکرد مالی است. این جملات در معرض ریسکها، عدم قطعیتها و مفروضات غیر قطعی قرار دارند. بنابراین نتایج واقعی

ممکن است متفاوت از نتایج مورد انتظار باشند.»